

SAP Business One 2005

Manual de instalación

Índice:

| | |
|--|-----------|
| Requerimientos de SoftWare: | 3 |
| Equipos utilizados para las pruebas: | 3 |
| Pasos a seguir para instalar Microsoft SQL Server 2000:..... | 4 |
| Puesta en marcha del servidor Microsoft SQL Server: | 9 |
| Pasos a seguir para instalar SAP Business One Server | 10 |
| Pasos a seguir para instalar SAP Business One Client: | 19 |
| Pasos para poner el marcha el servidor SAP Business One:..... | 25 |
| Primera vez con SAP Business One:..... | 28 |
| | |
| Nota del autor: | 32 |

Requerimientos de Software:

Programas necesarios para instalar el servidor SAP Business ONE

- Microsoft SQL Server 2000 con SP3 mínimo.
- SAP Business One Server.

Programa necesario para instalar el cliente SAP Business ONE

- SAP Business One Client.

Equipos utilizados para las pruebas:

- **PC 1:**
 - AMD x2 4400+
 - 2GB DDR RAM
 - 300 GB SATA
 - **SO:** Windows XP Professional SP2
- **PC 2:**
 - Intel Celeron 2800
 - 512 MB DDR RAM
 - 40 GB ATA
 - **SO:** Windows 2003 Server

Pasos a seguir para instalar Microsoft SQL Server 2000:

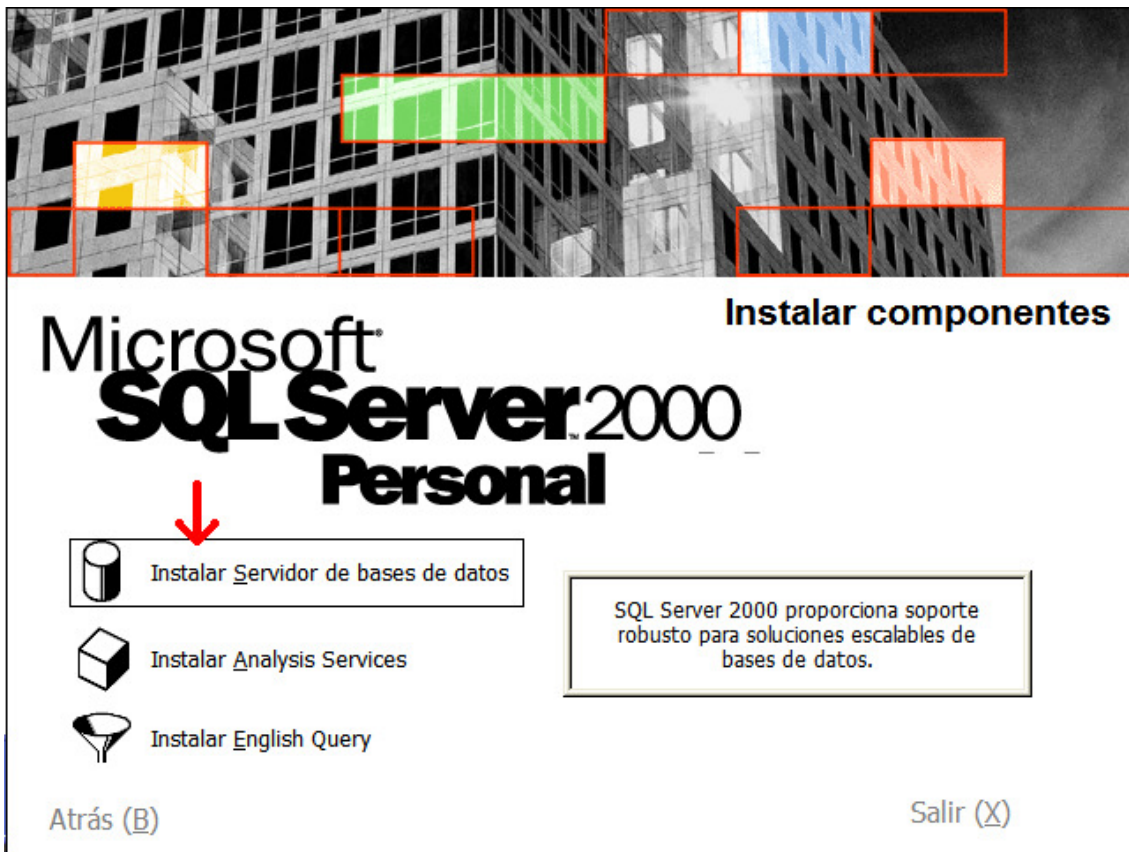
- Insertar el CD/DVD de Microsoft SQL Server 2000.
- Si tienes el sistema operativo XP:
 - Abrir SPANISH\SQL2000\PERSONAL\AUTORUN.EXE.
- Si tienes el sistema operativo 2000/2003:
 - Abrir SPANISH\SQL2000\STANDARD\AUTORUN.EXE.

Al principio de la instalación aparecerá una ventana así:



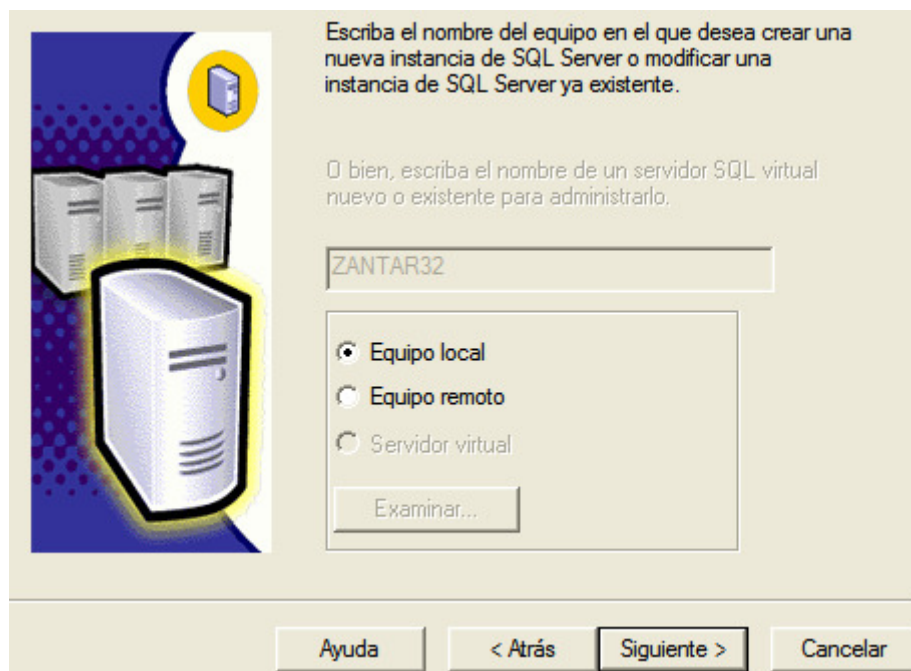
Haga click en la opción **“Componentes de SQL Server 2000”**.

El siguiente paso:



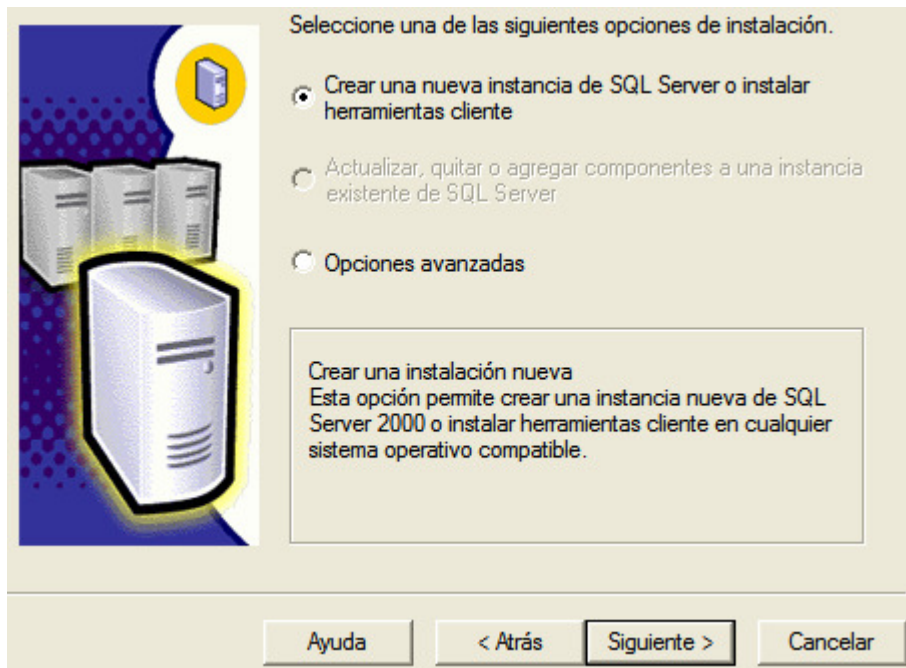
Haga click en la opción **“Instalar Servidor de bases de datos”**.

Tras ello:



Instale el servidor SQL como **“Equipo local”**.

El siguiente paso:



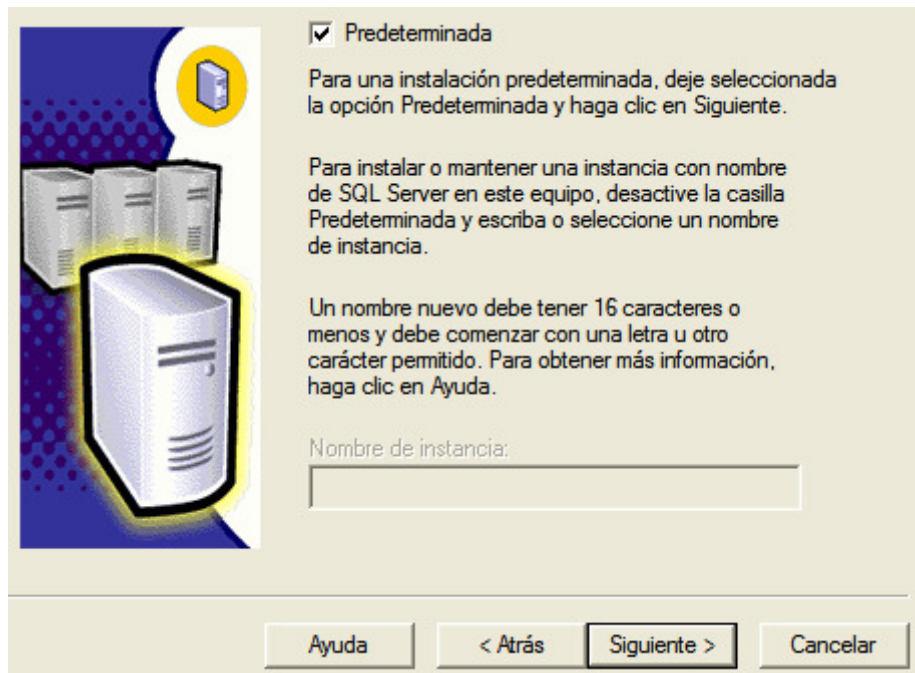
Elija la opción **“Crear una nueva instancia de SQL Server o instalar herramientas cliente”**.

En la siguiente ventana:



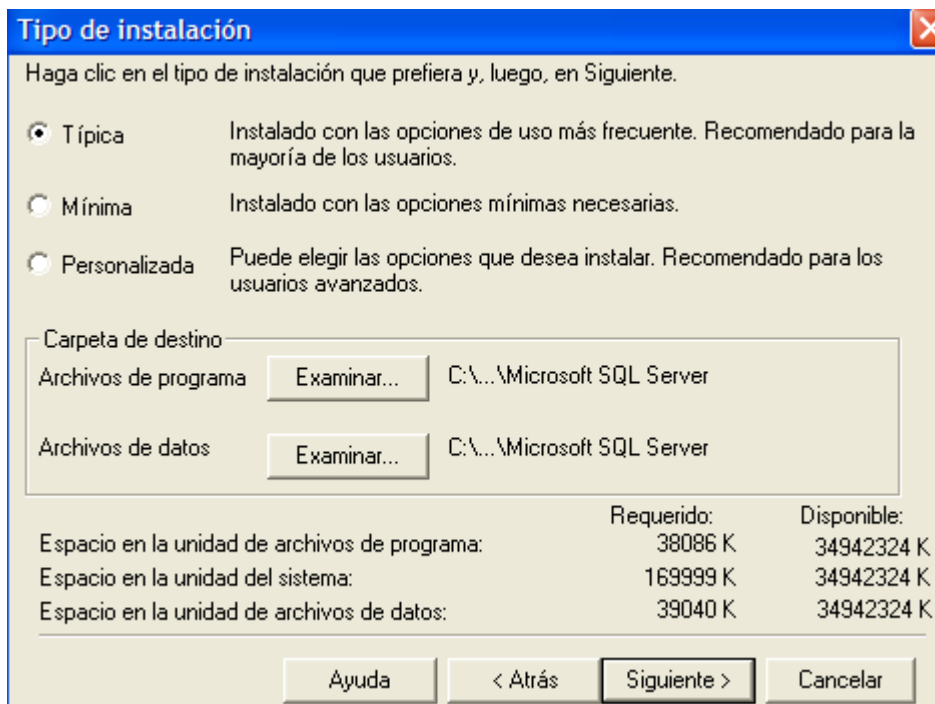
Elija la opción **“Herramientas cliente y servidor”**.

En el siguiente paso:



Elija la opción **“Predeterminada”**.

El siguiente paso:



Haga click la opción **“Típica”**.

Seguidamente:

Cuentas de servicios

Utilizar la misma cuenta para cada servicio. Iniciar automáticamente el servicio SQL Server.
 Personalizar la configuración de cada servicio.

Servicios
 SQL Server
 Agente SQL Server

Configuración del servicio
 Utilizar la cuenta del sistema local
 Utilizar una cuenta de usuario del dominio

Nombre de usuario:
 Contraseña:
 Dominio:

Iniciar el servicio automáticamente

Ayuda < Atrás Siguiete > Cancelar

Elija la opción **“Utilizar la misma cuenta para cada servicio. Iniciar automáticamente el servicio SQL Server.”**.

El siguiente paso:

Modo de autenticación

Elija el modo de autenticación.

Modo de autenticación de Windows
 Modo mixto (Autenticación de Windows y Autenticación de SQL Server)

Agregar contraseña para el inicio de sesión sa:

Escriba la contraseña:
 Confirme la contraseña:

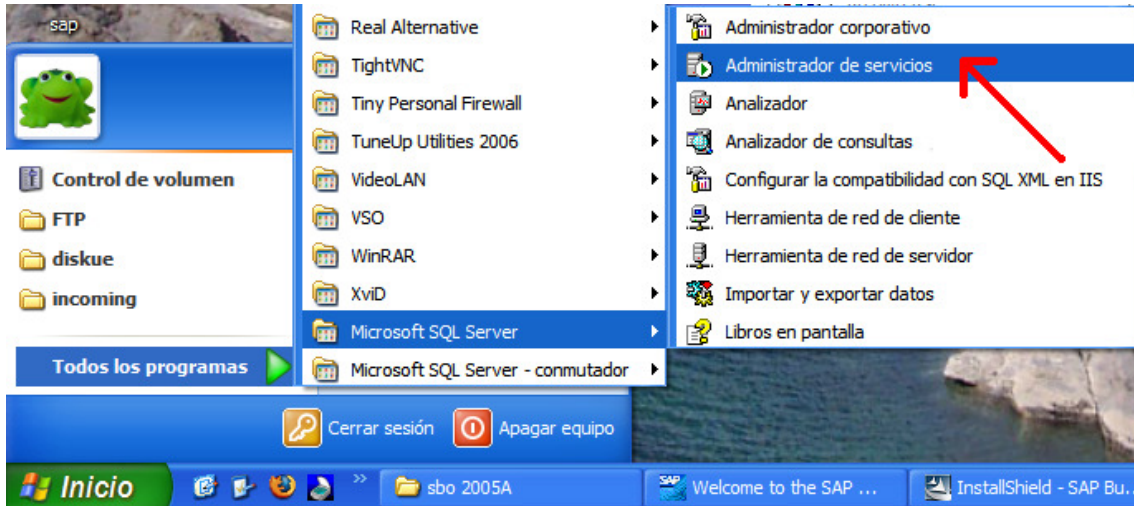
Contraseña en blanco (no se recomienda)

Ayuda < Atrás Siguiete > Cancelar

Elija la opción **“Modo mixto”** y póngale una contraseña: **admin** por ejemplo. Con ello ya habrá terminado de instalar el servidor Microsoft SQL Server.

Puesta en marcha del servidor Microsoft SQL Server:

Para ello, siga estos pasos:



- INICIO – Microsoft SQL Server – Administrador de servicios

Una vez abierto, lo póngalo en marcha.



Para ello haga click en el botón **verde Iniciar o continuar** y active la casilla **“Iniciar automáticamente con el SO”**.

Podrá ver que tiene el servicio en marcha, si puede ver al lado del reloj el siguiente icono:



De todas formas al reiniciar el equipo lo tendrá en marcha.

Pasos a seguir para instalar SAP Business One Server

- Inserte el CD/DVD de SAP Business One.
- Dentro de la carpeta Sbo 2005A abrir el programa AUTORUN.EXE.

Aparecerá una ventana como esta:



Haga click sobre del botón *Install*.

El siguiente paso:

SAP | **Business One 2005** **Installation**

The Business One CD includes both server and client components.

Begin by installing the server components.

Verify that you are on a server machine and click the Server link.

On client machines (personal computers) click the Client link.

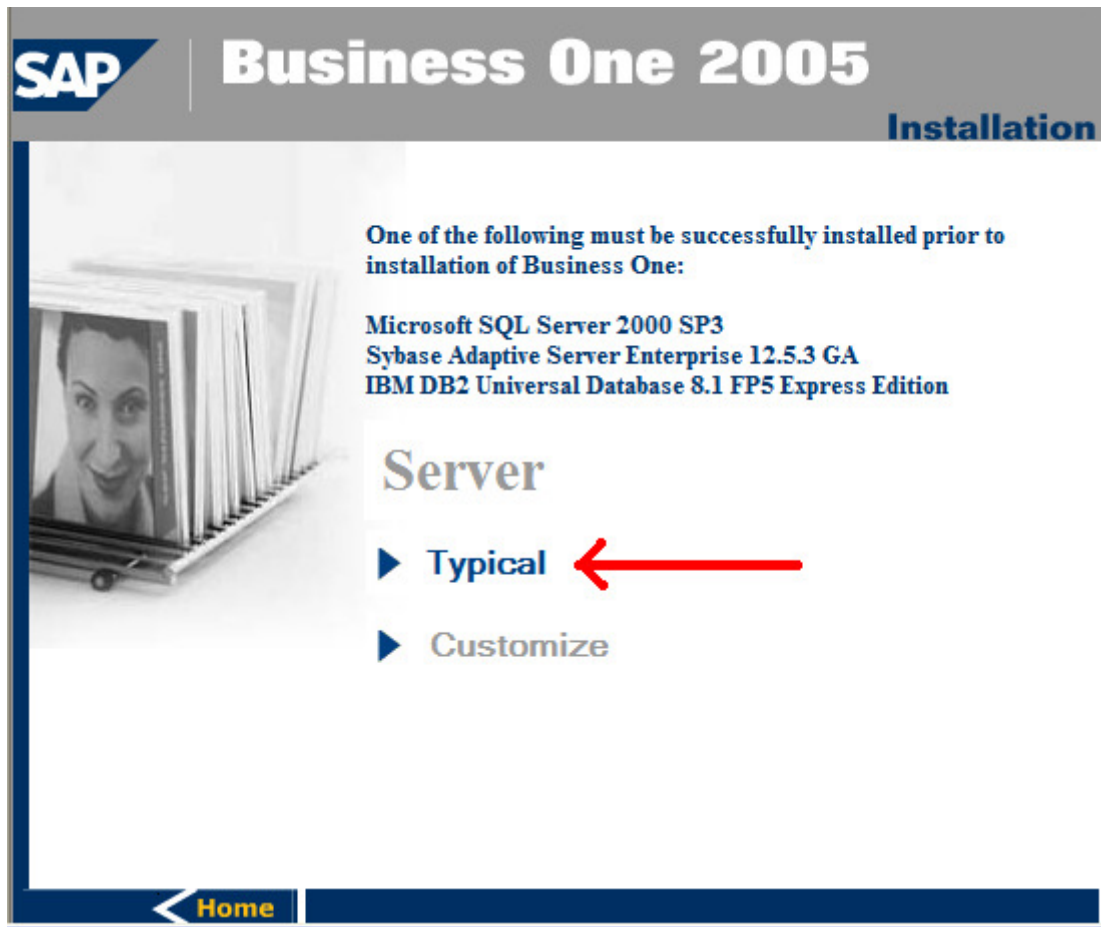
■ **Server** ←

■ **Client**

Home

Haga click sobre del botón *Server*.

Tras ello:



Haga click sobre del botón *Typical*.

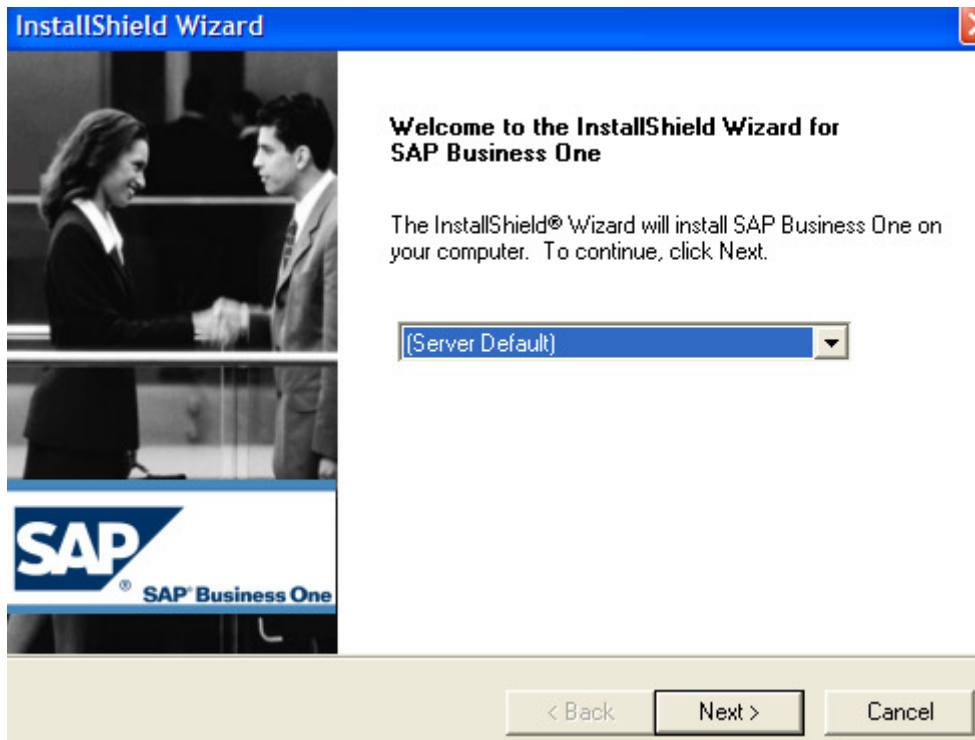
Después:



The screenshot shows the 'Server' section of the SAP Business One 2005 installation wizard. At the top left is the SAP logo, followed by the title 'Business One 2005' and the word 'Installation' in a blue box. On the left side, there is a photograph of a woman smiling, with a stack of CD-ROMs in front of her. The main heading is 'Server', followed by the sub-heading 'Business One 2005'. Below this, there are two paragraphs of text: 'Business One 2005 includes the common database, demo company databases, and additional files used by clients.' and 'Server Tools includes the Service Manager, the License and Backup services and the Data Interface (DI) Server.' At the bottom right, there is a red arrow pointing to the word 'Install' with a blue arrowhead. At the bottom left, there are two navigation links: 'Home' with a left-pointing arrow and 'Setup Guide' with a right-pointing arrow.

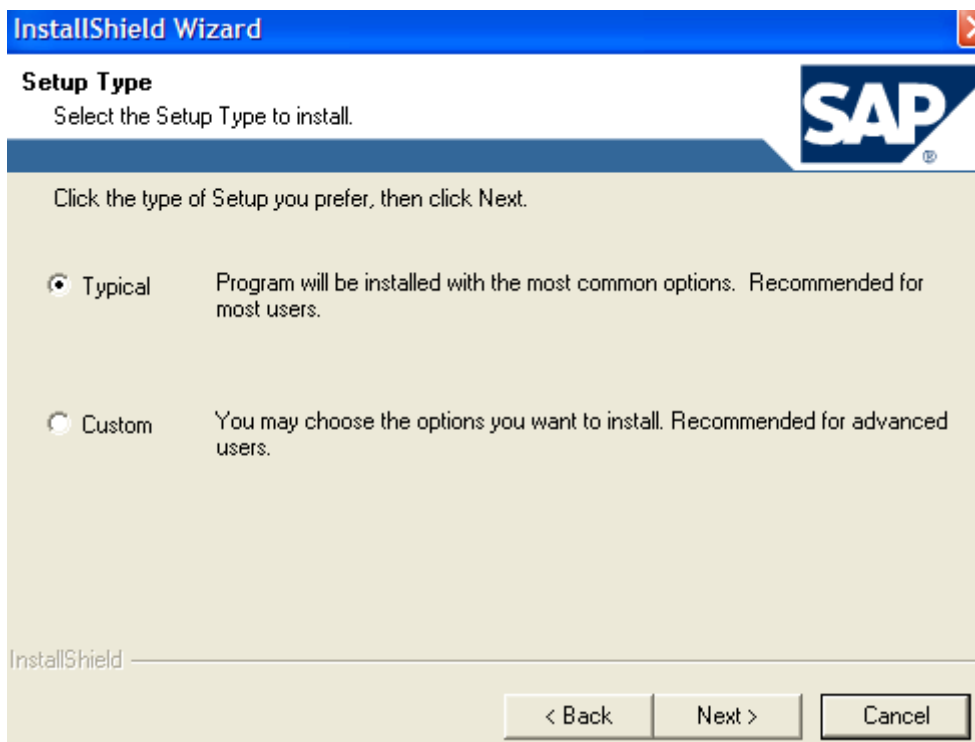
Vuelva a hacer click sobre del botón *Install*.

En ésta ventana:



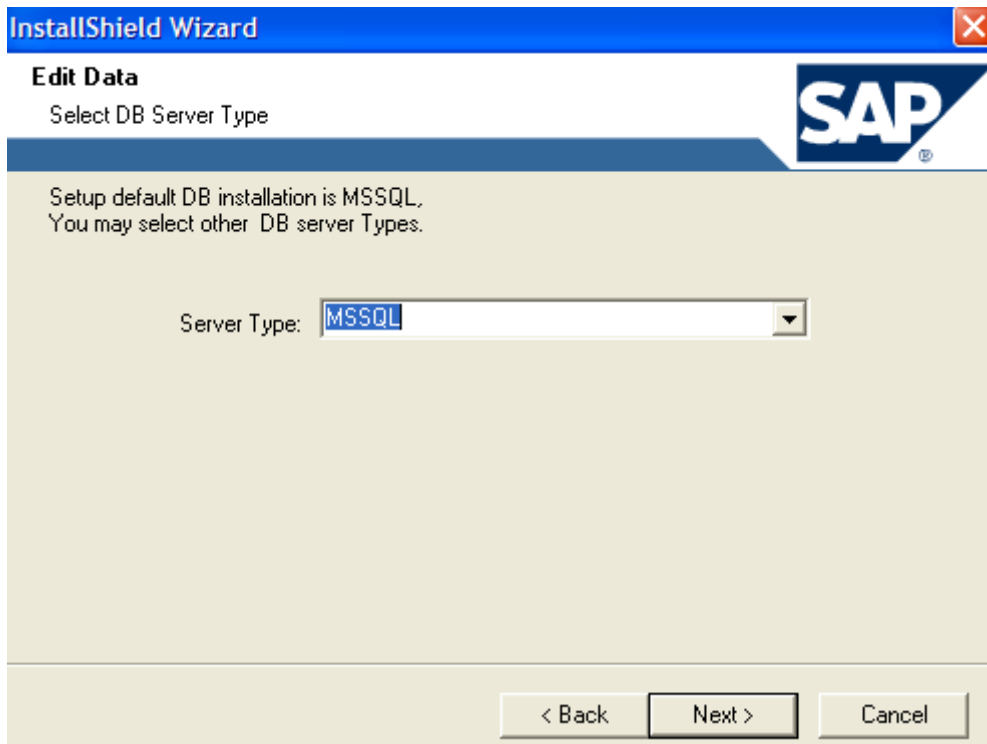
Elija la opción **“(Server Default)”** y haga clic a *Next*.

En la siguiente ventana tendrá opción a elegir entre tipos de instalaciones:



Elija la opción **“Typical”** y haga click en *Next*.

Tras ello:



Elija la opción **"MSSQL"** en Server Type y haga clic en *Next*.

El siguiente paso será:

The screenshot shows the 'InstallShield Wizard' window with the title 'Edit Data' and subtitle 'Existing DB Server Login'. The SAP logo is visible in the top right corner. The main text reads: 'Setup default installation is on (Local) computer, You may specify other instance on (Local) computer or choose remote DB Server installation.' Below this, there are three input fields: 'Server Name:' with a dropdown menu showing '(local)', 'User Id:' with a text box containing 'sa', and 'Password:' with a text box containing '*****'. At the bottom, there are three buttons: '< Back', 'Next >', and 'Cancel'.

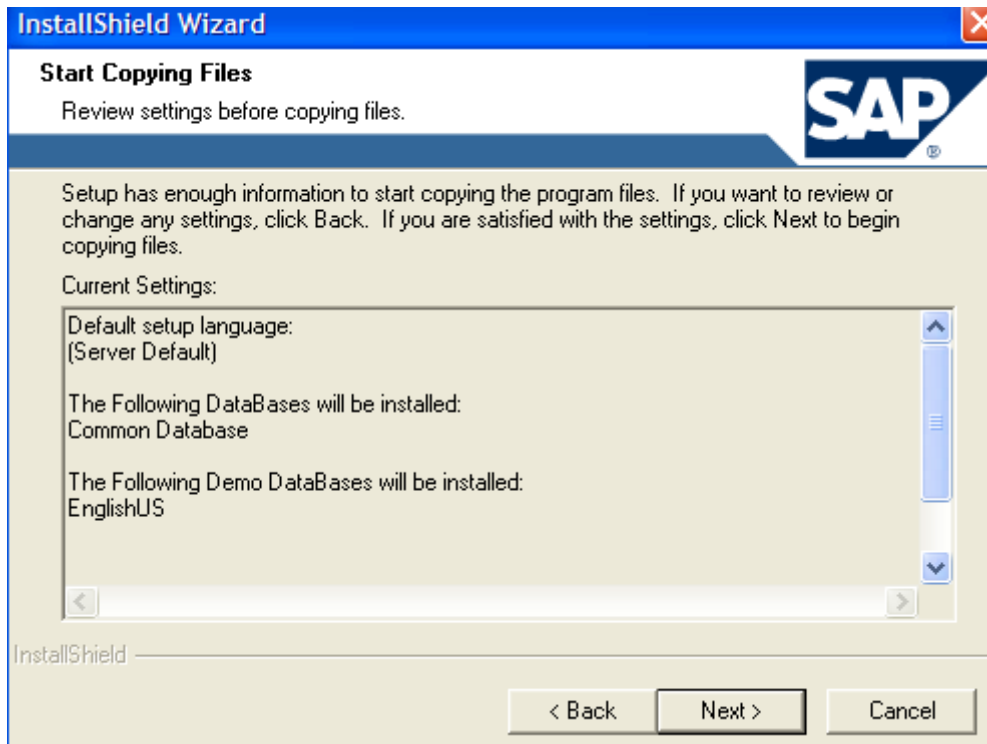
Server Name: (local)

User Id: sa

Password: admin

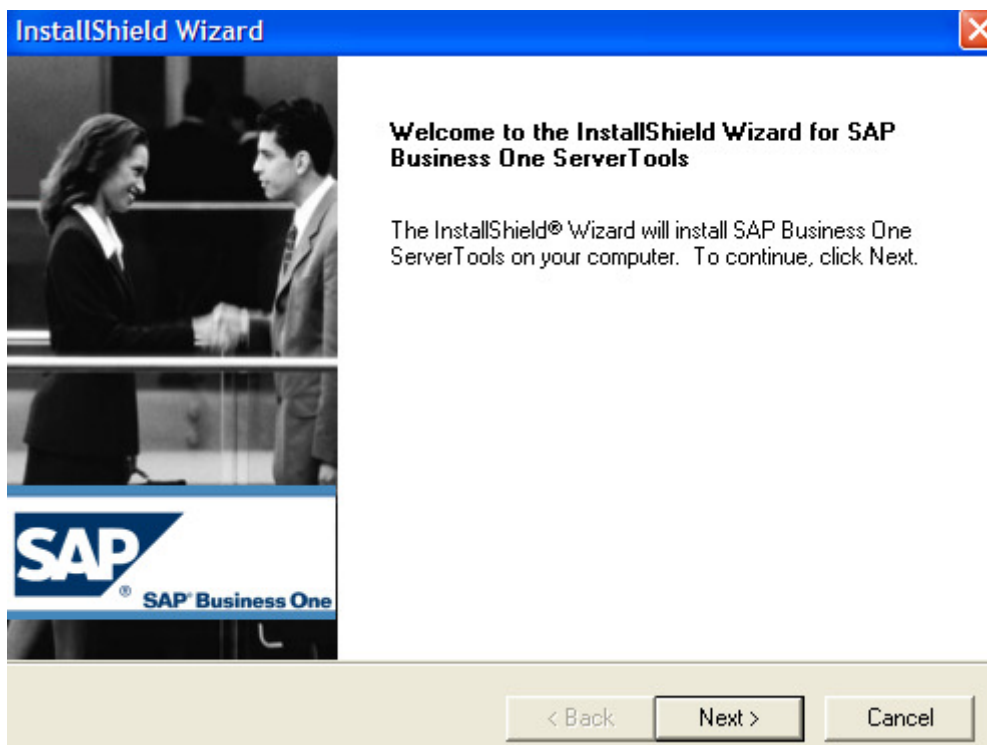
En este caso el password es ***admin***, ya que la contraseña del Microsoft SQL Server es ***admin***.

Lo siguiente será:



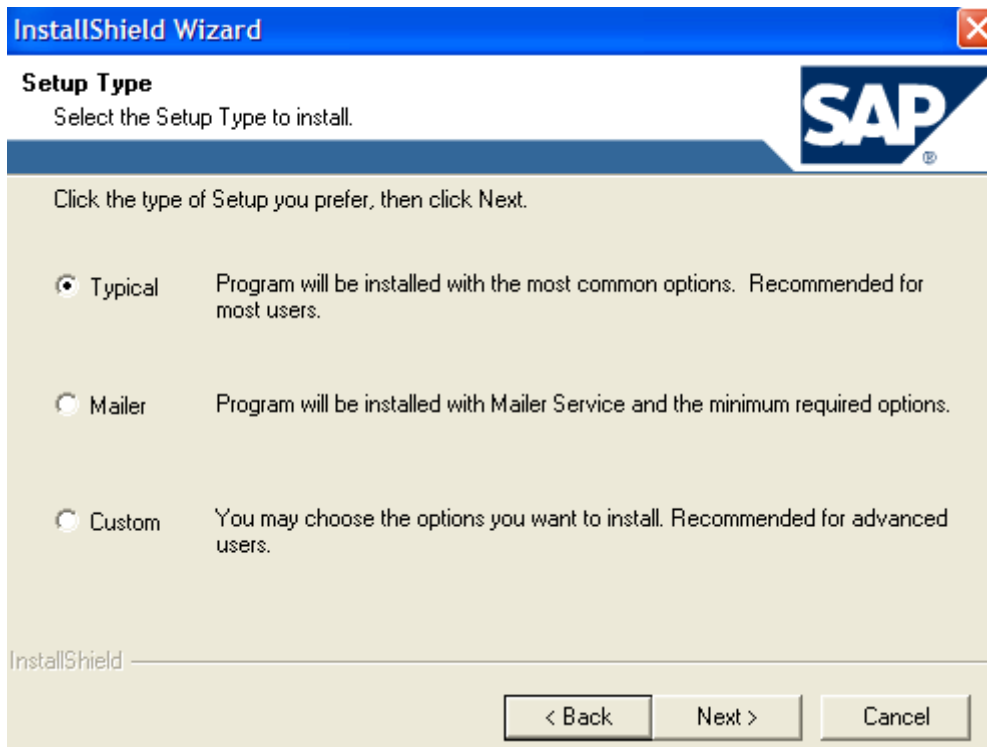
Haga click en el botón *Next*.

En esta ventana:



Haga click en el botón *Next*.

Tras ello:



Elija la opción **“Typical”** y haga clic en *Next*.

Ya ha terminado de instalar SAP Business One Server.

Pasos a seguir para instalar SAP Business One Client:

- Insertar el CD/DVD SAP Business One.
- Dentro de la carpeta Sbo 2005A ejecutar AUTORUN.EXE.

Aparecerá una ventana como esta:



Haga click sobre del botón *Install*.

El siguiente paso:



Elija click sobre del botón *Client*.

En ésta ventana:



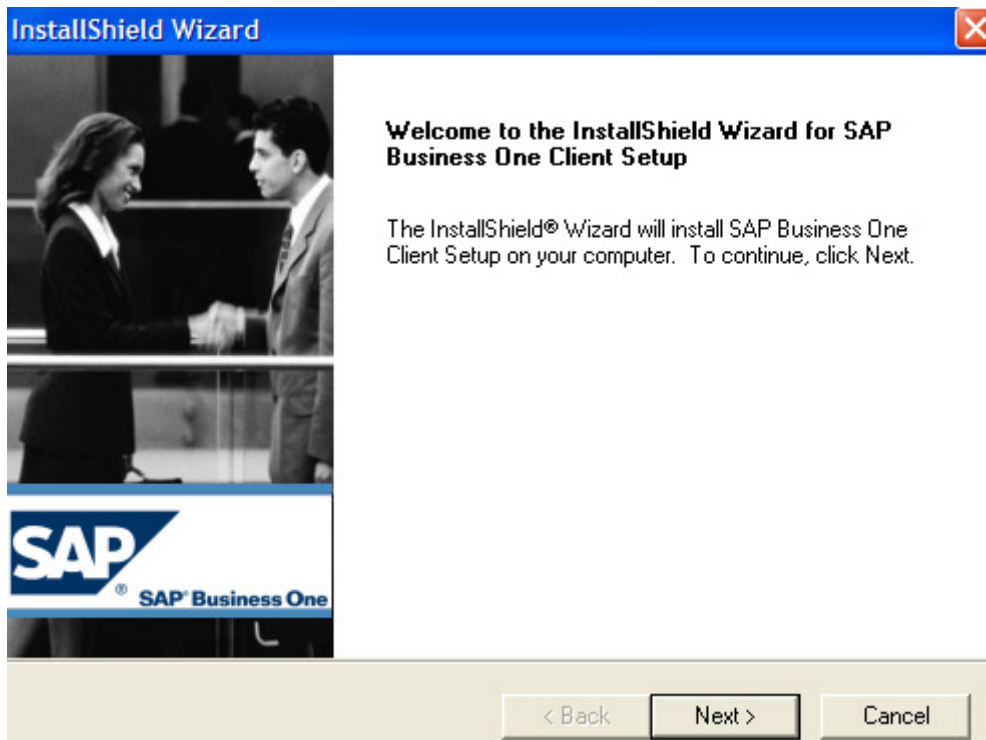
Haga click sobre el botón *Business One Client Application*.

Una vez que llegue a esta ventana:



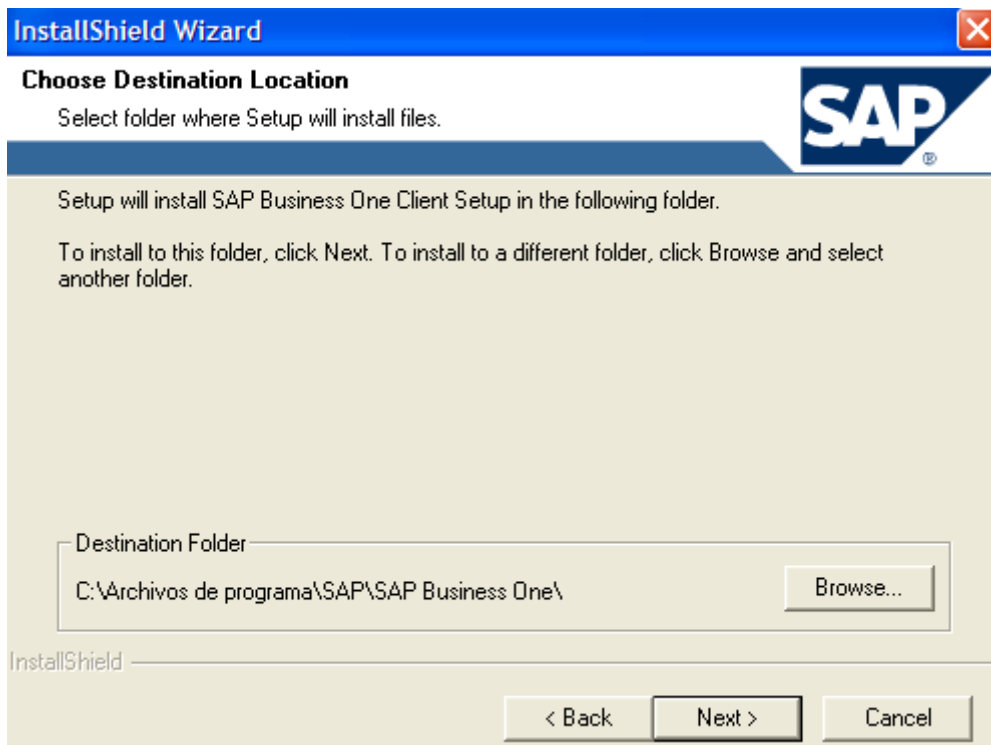
Haga click sobre el botón *Install*.

Tras ello:



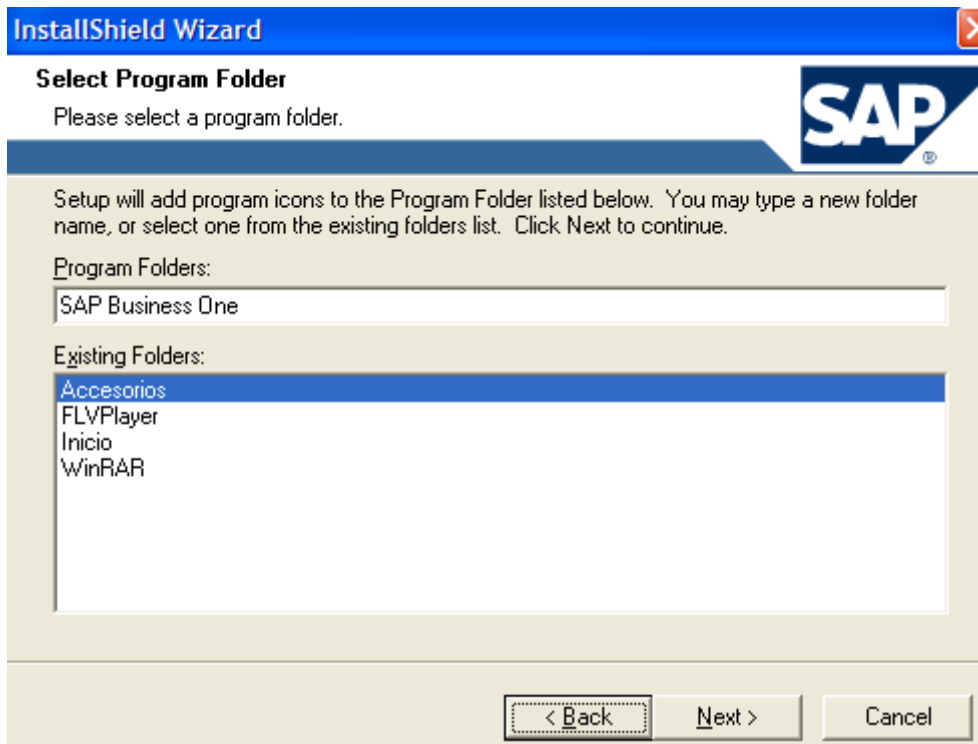
Haga click sobre el botón *Next*.

En ésta ventana:



Haga click sobre el botón *Next*.

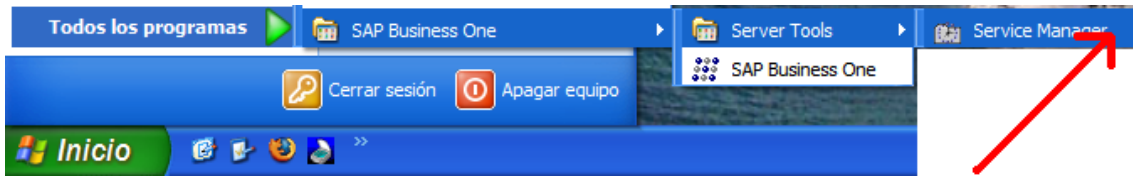
En la siguiente ventana:



Haga click sobre el botón *Next*.

Con esto habrá terminado de instalar SAP Business One Client.

Pasos para poner el marcha el servidor SAP Business One:



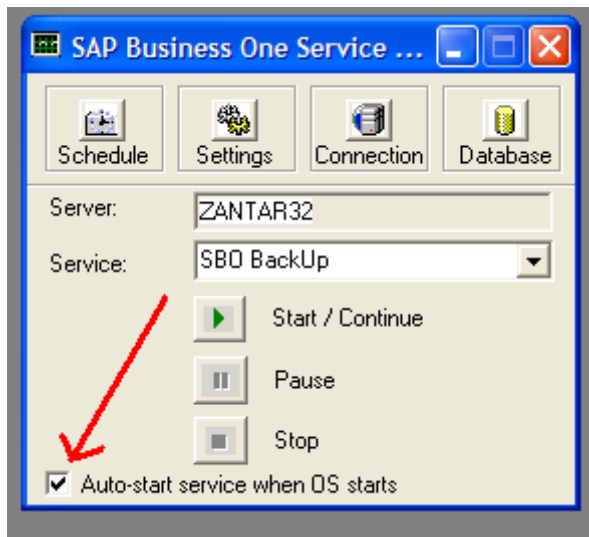
- INICIO – SAP Business One – Server Tools – Service Manager

En ese momento:



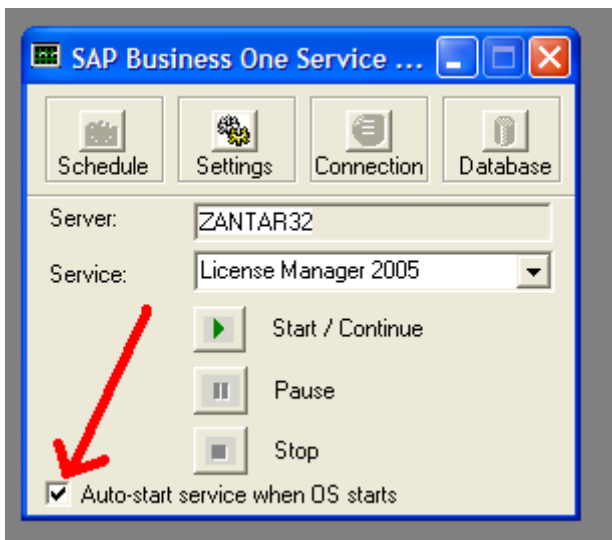
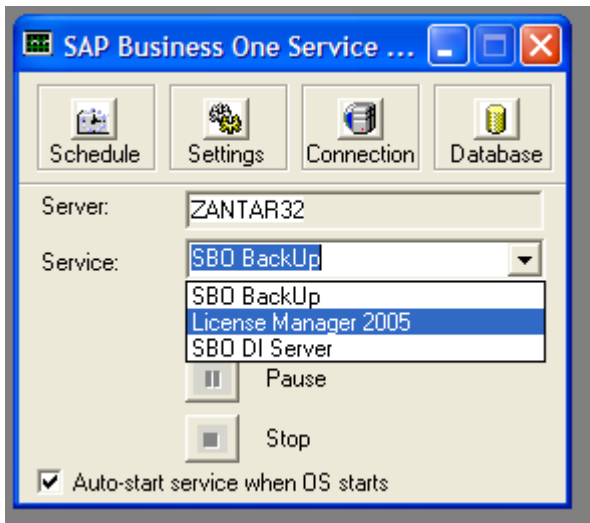
Aparecerá el siguiente icono al lado del reloj, haga *double click* sobre el icono.

El siguiente paso:



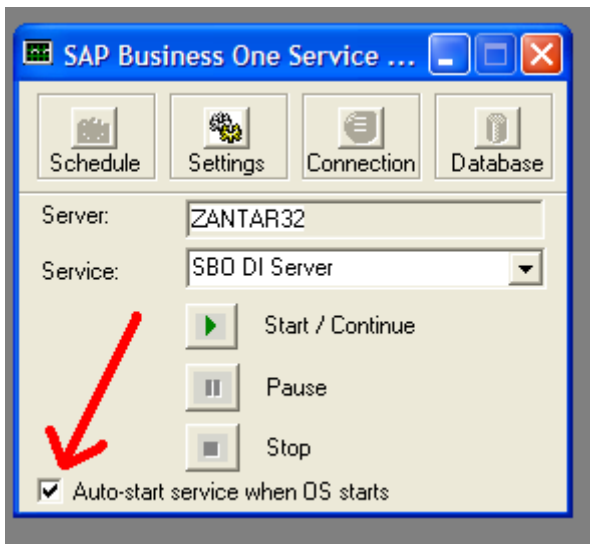
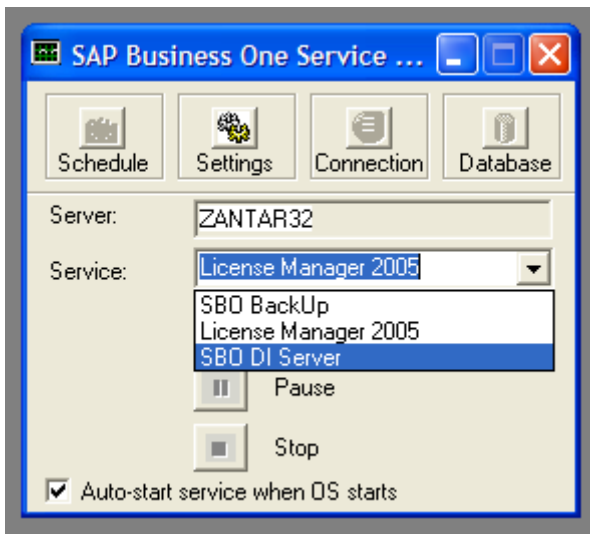
Elija el servicio **“SBO Backup”** y active la casilla **“Auto-start service when OS starts”**, así al reiniciar el sistema arrancará automáticamente.

Ahora para iniciar la licencia:



Elija el servicio **“License Manager 2005”** y active la casilla **“Auto-start service when OS starts”**, así al arrancar el sistema se iniciará automáticamente.

El siguiente paso:



Elija el servicio **“SBO DI Server”** y active la casilla **“Auto-start service when OS starts”**, así al arrancar el sistema se iniciará automáticamente.

Tras ellos:

Reinicie el sistema.

INICIO – Apagar Equipo – Reiniciar.

Primera vez con SAP Business One:



- INICIO – SAP Business One – SAP Business One

Con esta secuencia entrará en el programa SAP Business One Client.

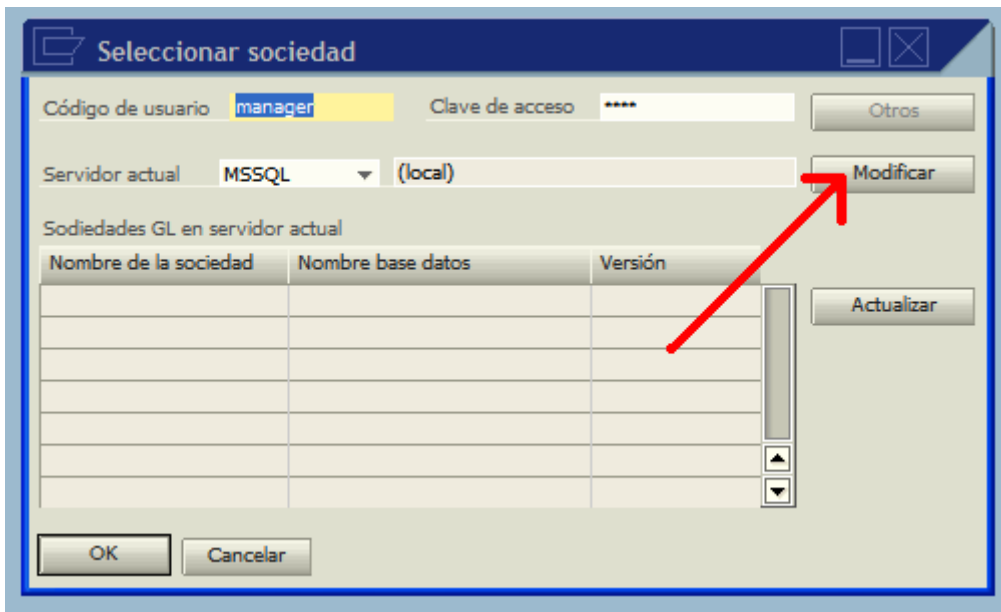
Una vez abierto, aparecerá la siguiente pantalla:



Código de usuario: manager

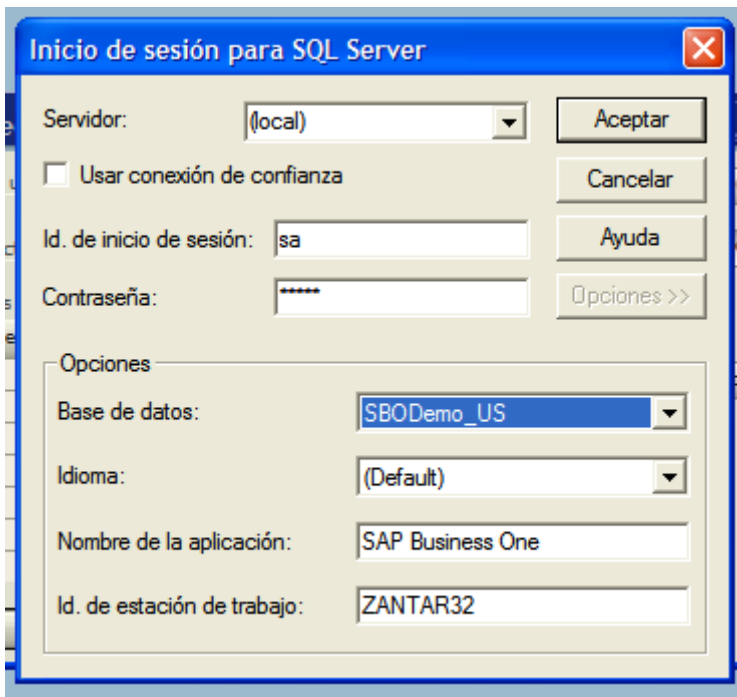
Clave de acceso: manager

El siguiente paso:



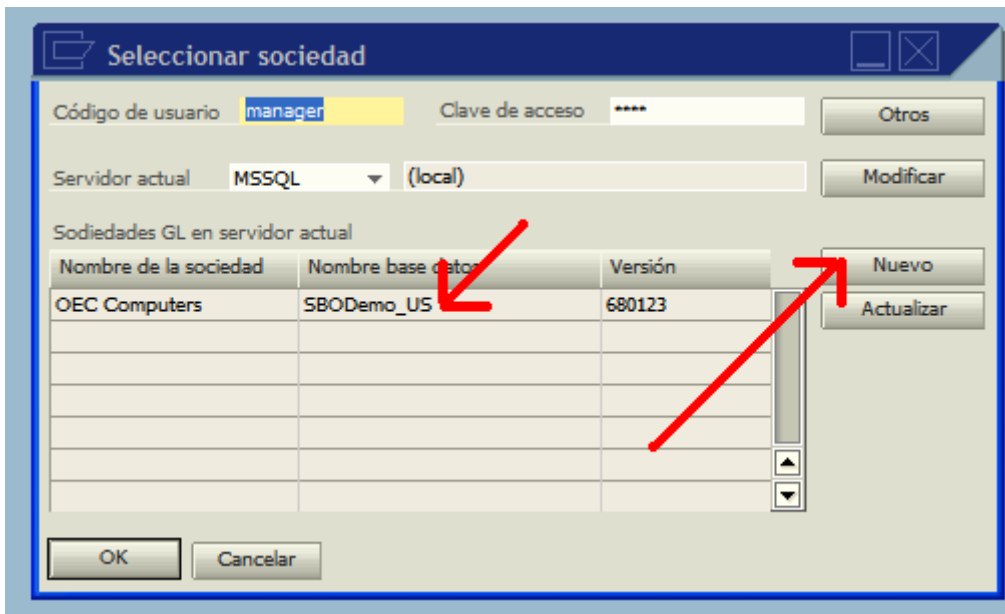
Haga click sobre el botón *Modificar*.

Una vez en ésta ventana:



En la caja de texto *Contraseña* escriba *admin* y como *Base de datos* “SBODemo_US”.

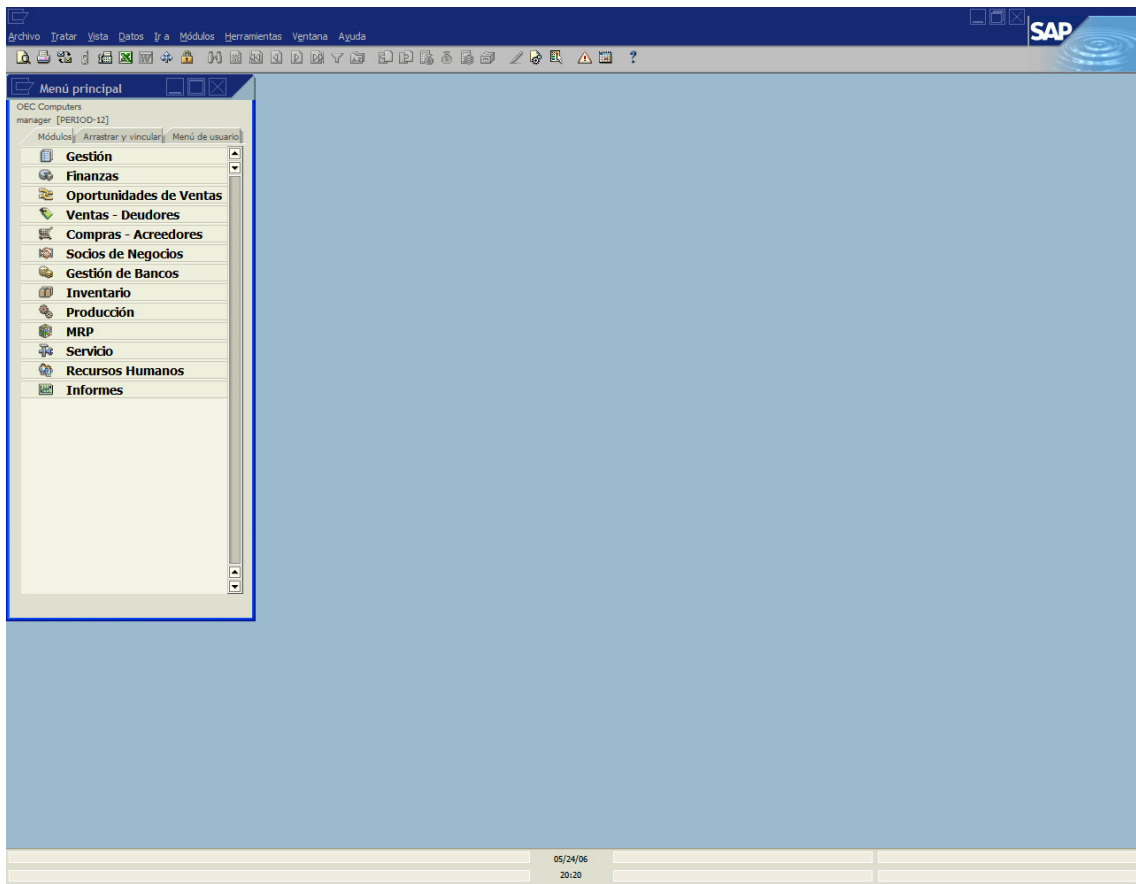
El siguiente paso:



Hay 2 opciones:

- Elegir SBODemo_US y entrar en un sistema ya creado.
- Crear uno nuevo con el botón *Nuevo*.

Finalmente:



Aquí tenemos el Cliente SAP Business One en marcha.

Nota del autor:

Aupatxo!! Como no he visto ningún manual de instalación de SAP Business One pues lo hago yo y punto que para algo que sé!!! El programa es un poco complicado y no es nada fácil de usar. Tal vez un poco mas adelante me atreva a hacer un manual de cómo utilizar el SBO.

Goraintziz a Roberto, Leire (que me ha ayudado a traducir al castellano, que maja ella, es que yo soy un aldean fighter) y a Joana que han estado conmigo de prácticas en SAP:

Aupa Bermio!!! Aupa Drunk Team!!!

iban.

¿Qué necesitas algo? Mándame un correo a: zitalman@hotmail.com

<http://zital.no-ip.org>

